

# Mobilex Rollator "Gepard", "Gepard HD" Art-nr. 312401, 312402 och 312405

## Installations- och bruksanvisning



**CE**

**MOBILEX A/S**  
Grønlandsvej 5  
DK-8660 Skanderborg  
Danmark  
www.mobilex.dk

## 1. Inledning

Bästa kund!

Grattis och tack för att du har valt en Mobilex produkt av hög kvalitet. Denna handbok innehåller en detaljerad produktbeskrivning och viktig information för korrekt användning. Läs därför noggrant igenom denna bruksanvisning innan du använder produkten. Följ alla anvisningar och säkerhetsråd för att säkerställa och hålla en säker, stabil och permanent användning av produkten.

### Syftet

Rollatorn "Gepard" är avsedd att kompensera ett handikapp eller funktionshinder, samt utöka den fria rörligheten för användaren. Rollatorn är ett promenadhjälpmiddel för människor som behöver stöd på grund av sin begränsade rörelsemöjligheter, men kan fortfarande använda rollatorn utan risken att skada sig själv eller andra personer. Rollatorn kan användas för inomhus- och utomhusbruk. Enheten är designad för att användas av endast en person. Med hjälp av en smidig parkeringsbroms och en vikbar sittyta har man alltid möjlighet att ta en liten paus för att vila lite.

### Indikation

Rollatorn är endast avsedd för personer som behöver stabilt stöd när de promenerar på grund av deras hälsotillstånd.

### Kontraindikation

Rollatorn är inte avsedd för personer med balansproblem eller med otillräcklig muskelstyrka som inte kan använda den utan att äventyra sig själv eller andra.

Användning och behov av en rollator bör alltid diskuteras och avstämmas med läkaren eller sjukgymnasten.

För frågor om produkten, kontakta din återförsäljare eller Mobilex A/S

#### Mobilex A/S

Grønlandsvej 5  
DK-8660 Skanderborg  
Danmark

Telefon: +45 87 93 22 20  
Telefax: +45 87 93 17 77  
E-Mail: info@mobilex.dk

## 2. Säkerhet

- Använd produkten bara i perfekt tekniskt skick
- Finns det någon skada eller fel på produkten, kontakta din återförsäljare omgående, (observera informationen på produktens etikett)
- Använd produkten enda för dess avsedda användning
- Vid hopfällning av rollatorn finns en ökad risk för klämskador
- Kontrollera före varje användning att bromsarna fungerar korrekt
- Använd rollatorn endast i helt uppfällt tillstånd.
- Rollatorn är inte lämpad för terränggående.
- Lås alltid bromsarna innan du sitter på den.
- Lås eller bromsa alltid med båda handtagen samtidigt.
- Se till att alltid bromsarna är i parkeringsläge när du parkerar rollatorn och släpp de sedan igen innan du använder rollatorn.
- Användarens maxvikt: 150kg.
- Väskan får belastas med högst 5 kg.
- Optional tillhörande bricka får belastas endast med lättare föremål, med högst 5 kg (finns som extra tillbehör)
- Skjutsa ej någon annan person eller djur på sitsen
- Utan skriftligt godkännande av tillverkaren får inga ändringar av produkten göras .
- Se till att bromsarna ALLTID sitter i parkeringsposition när rollatorn ställas åt sidan, och släpps igen innan rollatorn används.

### 3. Beskrivning

#### Produktbeskrivning

Den lettgående och lätt manövrerande Mobilex rollator "Gepard" har en ram av kolfiber ( carbon ) med olika delar av aluminium och är utrustad med 4 hjul.

Rollatorn har 2 låsbara bromsar och kan vikas med hjälp av ett knutkors. Som standardutrustning finns det en flexibel sitttyta , en inköpsväska, vadderat ryggband och en käpphållare.

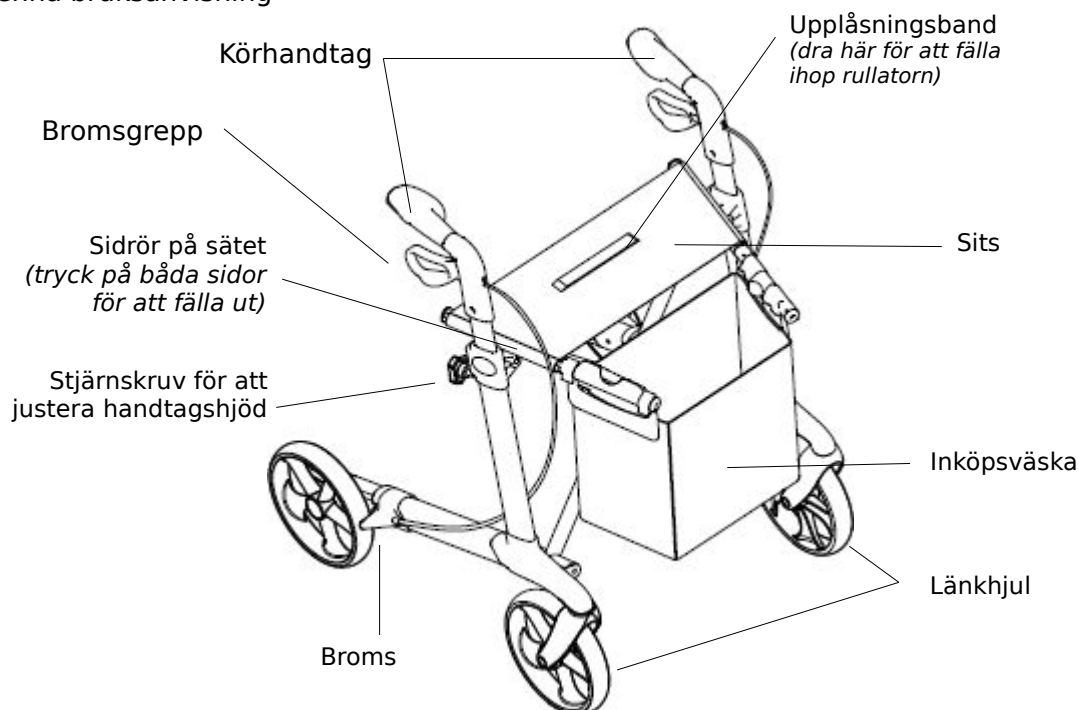
Med hjälp av justerbar körhandtagen är rollatorn anpassbar till användarens kroppshöjd.

#### Leverans och monteringsanvisning

Mobilex rollatorn "Leopard" är redan monterad. Den levereras förpackad i en kartong. Det enda som behöver installeras då man tagit den ur lådan är käpphållaren. Handtagen ställer man in efter brukarens längd.

Leveransens omfattas:

- ✓ 1 rollator (vikad), inklusive sits, käpphållare, ryggbälte och inköpsväska
- ✓ denna bruksanvisning



#### Första kontrollen

Kontrollera förpackningens innehåll på fullständighet.  
Prova att alla delar är närvarande som är synliga på ritningen.  
Om saknas något, kontakta omedelbart din återförsäljare.

#### Fälla ut gånghjälpmedel

- Placera den vikta rollatorn bredvid dig.
- Tryck på röda knappen på sätesrör (se bild till höger)
- Ta tag samtidigt i båda sätesrören och tryck de ner, tills du hör ett "klick"-ljud från låssystemet.
- Rollatorn är nu vikad ut och säkrade mot en oavsiktlig vikning.



Se till att sätesrören "klicka" in fast på båda sidor när du fäller ut rollatorn. Alla delar måste vara ordentligt låsta och rollatorn måste stå stabil innan rollatorn får användas. Underlåtenhet att följa dessa varningar kan leda till skador.

#### Fälla ihop gånghjälpmedel:

- Dra upp frigöringsfliken för att fälla ihop rollatorn.
- Vik rollatorn tills den klickar på plats.
- Gånghjälpmedel är vikta.

### Körhandtag montering och höjjustering:

- Lossa skruven för höjjustering
- Placera handtagen i önskad höjd
- Dra åt igen skruven för höjjustering



*Båda handtagen skall alltid ställas i samma höjd. Korrekt justerade handtag ska nå användarens armbågshöjd när användaren står rakt upp med lös hängande armar.*

### Bromsarnas användning:

- För att bromsa, dra upp båda bromsspakar
- Ju starkare man drar i bromshandtagen, desto starkare är bromseffekten.
- för att förbli STOPPAD håll dragit bromshandtagen
- Lossa bromsarna för att rulla vidare med rollatorn. De släpps automatiskt.



*Aktivera ALLTID parkeringsbromsarna när du inte använder rollatorn!  
Släpp ALDRIG parkeringsbromsarna när du sitter och vilar på rollatorn!  
Aktivera ALLTID parkeringsbromsarna när du parkera rollatorn på ojämna stigar.*

### Låsa / släppa bromsarna

- Dra bromsspakarna upp för att få stanna rollatorn.
- För att få parkera, tryck ner bromsspakarna tills du hör ett "klick".
- Rollatorn får endast användas som sittplats när bromsarna är låsta.
- Innan du börjar köra igen, ställ dig upp i körriktningen och släpp bromsspakarna genom att dra de upp.



*Lås ALLTID bromsarna när du parkerar.  
Sätet får aldrig användas UTAN att bromsarna är blockerade!  
Luta dig aldrig tillbaka när du sitter. Rekommenderas att använda endast den främre utrymme av sittplatsen men inte att sätta sig på väskan eller luta dig tillbaka.*

### Funktionsbeskrivning

Med hjälp av vikbar ramkonstruktion kan rollatorn fällas ihop för att ställa den i sidan och spara utrymme. Körhandtagen anpassas på användarens kroppslängd genom steglös höjjustering. Sitsen gör att du kan ta kortare pauser.

### Hantering vid transport

Alltid rekommenderas att transportera produkten vikta. Dess konstruktion möjliggör enkel vikning. Se till att produkten befinner sig i ett stabilt läge under transporten, utan att kunna röra sig.

### Alternativ / Tillbehör

Olika tillbehör finns tillgängliga för Mobilex Leopard Rollator ( en andra käpphållare, bricka, fast och vadderad säte, paraply, enhandsbroms o.s.v. )

Vänligen kontakta härför din återförsäljare.

### Användning

Stå i mitten mellan bakhjulen, ta tag i handtagen och släpp bromsarna.

Bromsarna är speciellt utvecklade så att ingen särskilt ansträngning krävs.

## 4. Tekniska data

Mobilex Rollator Gepard	Standard Art.Nr. 312401	Small Art.Nr. 312402	HD Art.Nr. 312405
Total bredd i körläge / vikta	74 - 102 cm	66 - 86 cm	74 - 102 cm
Rekommenderas för användarstorlek på	150 - 200 cm	135 - 170 cm	150 - 200 cm
Sitshöjd	62 cm	55 cm	62 cm
Total bredd öppen / stängd	60 / 22,5 cm	60 / 22,5 cm	68 / 22,5 cm
Inre bredd mellan handtagen	46 cm	46 cm	56 cm
Längd (djup)	66 cm	66 cm	66 cm
Vikt (+ inköpsväska 380 g)	5,4 kg	5,1 kg	5,7 kg
Max. last / max. last inköpsväskan	150 kg / 5 kg	150 kg / 5 kg	200 kg / 5 kg
Bromsar	2 låsbara + parkeringsfunktion		
Hjul	fram och bak: 200 x 35 mm		
Vändradie	84 cm		
Rördiameter	50 x 34 mm oval (vertikal) / 58 x 31 oval (horisontell)		

## Produktetiketten

Typetiketten är placerad på den nedre delen av ramen

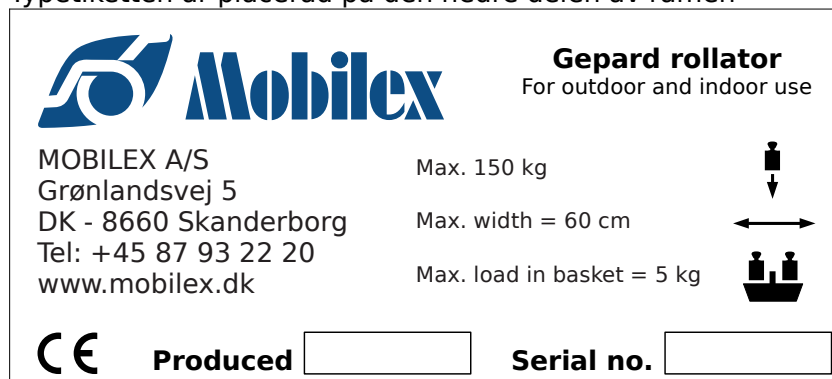


Bild på typskylten (ej original exempel)

## 5. Underhåll och skötsel

**Rengöring:** Normal smuts på metall- och plastdelar kan tas bort med en fuktig trasa och / eller kommersiellt tillgängliga rengöringsmedel (t.ex. tvål eller liknande men inga lösningsmedel eller slipmedel).

**Desinfektion:** Innan desinficering måste rullatorn rengöras ordentligt och kan sedan desinficeras med kommersiellt tillgängliga desinfektionsmedel. Observera tillverkarens speciella produktinformation och använd endast medel som är lämpliga för desinfektion.

**Underhåll:** Trots den stabila konstruktionen och användningen av resistent och korrosionsskyddande material utsätts produkten för en viss slitage. Därför rekommenderas att kontrolleras produkten i regelbundna intervaller av en fackman respektive expert (minst 1 gång per år). Denna inspektion bör omfatta följande kontroller: Visuellt inspektion av alla ramdelar för deformation, skador, slitage och korrosion, och särskilt inspektion av:

- ✓ Rollatorchassi
- ✓ Handtag och handtagsrör
- ✓ Bromshandtaget och bromskablarna
- ✓ Gafflar och länkhjul
- ✓ Hjulens bromsfunktion
- ✓ Sätet och låsmekanism
- ✓ Inköpsväska
- ✓ Alla fästelement (t.ex. muttrar, bultar, nitar) kontrollera att de inte är sönder eller lösa.
- ✓ Kontrollera så att bromsfunktionen fungerar vid:
  - Bromsfunktion under färd
  - Låsning av hjulbroms vid parkering eller vid vila på sitsen.

### Rengöring av hjulen

Rekommenderas att rengöra hjulen med varmt vatten och ett mildt rengöringsmedel. Var uppmärksam på lämplig smörjning av lagren i kortare intervaller men senast när hjulen börjar göra ljud. Använd vanlig smörmedel eller sprutsmörmedel.

## 6. Återanvändning

Rollatorn är lämplig för återanvändning. Rollatorn måste rengöras och desinficeras före återanvändning. För godkännande skall utföras alla kontroller listas under punkt 5 "Underhåll och skötsel".

**OBS!** Det är absolut förbjudet att återanvända rollatorn när ramen är böjd eller är trasig!

## 7. Generella lösningar

Problem	Möjlig orsak	Lösning
Rollatorn är svår att köra och styra.	Smuts mellan hjul och gafflar	Ta bort smuts eller hår mellan hjul och gaffel
Bromsarna fungerar inte.	Bromsbeläggen är slitna eller bromsarna är dåligt justerade	Kontrollera bromsinställningen - ändra möjligen bromsbelägg (→ Service Center)
Låsmekanismen knäpper inte i vid uppfällning.	Låsmekanism är inte rätt justerad eller så är den defekt	Kontrollera justeringen av låsmekanismen eller byt (→ Service Center)

## 8. Bortskaffande av produkten

Produkten får inte kastas bort med hushållsavfall, utan måste föras till närmaste återvinningsstation. Kontrollera med en lokal avfallsföretag eller återvinningscentral enligt avfallsföreskrifterna eller kontakta din återförsäljare. Detta möjliggör hållbar återvinning

## 9. Garanti

Mobilex A/S erbjuder en garanti på alla produkter mot fel i material och utförande under den lagstadgade garantiperioden i landet. Mobilex A/S ansvarar inte för skador som uppstår på grund av felaktig eller oprofessionell montering och/eller reparationer som orsakats av försummelse eller slitage, samt av förändringar av användaren eller tredje part. I dessa fall upphör att gälla CE-garantin och produktansvar. Garantin omfattar inte transportkostnader och skadeståndskrav i samband med icke-användning av produkten under reparationstiden. Dessutom finns det ingen garanti för skador som uppstår i bristande överensstämmelse eller missförstånd av denna manual. Vid upptäckt av material- och produktionsfel, vänlig kontakta återförsäljaren omedelbart eller direkt till Mobilex A/S.

## 10. Deklaration om överensstämmelse (CE)

Företaget Mobilex A/S, 1 Grønlandsvej, 8660 Skanderborg, Danmark deklarerar härmed, att produkten

**Mobilex Rollator "Gepard"**  
Art-Nr. 312401, 312402 und 312405

har utformats i enlighet med den tekniska dokumentationen och hantverk som uppfyller följande grundläggande krav:



• **Direktiv 93/42/EEG av EU-rådet**

Thomas Nygaard Christensen  
Verkställande Direktör  
Mobilex A/S

Skanderborg, på 08.08.2018



Signatur

## Tillbehör för Gepard rollator och Gepard HD

Art-Nr.	Namn	Gepard	
		Std	HD
312340	paraply inkl monteringsbeslag	X	X
312315	fast, vadderad säte	X	
312316	fast, vadderad säte HD		X
312322	käpphållare komplet	X	X
312325	bricka	X	
312355	ryggband L=810 mm	X	
312331	ryggband L=850 mm HD		X
312332	ryggband H=200 mm, L=810 mm	X	
312347	låsbar väska med dragkedja	X	
312349	låsbar väska med dragkedja HD		X
312364	meshficka öppen	X	
312366	meshficka öppen HD		X
312365	meshficka låst	X	
312367	meshficka låst HD		X
312368	ringklocka röd (blå = 312369)	X	X
31236A	vit LED ljus för rollator	X	X
31236B	röd LED ljus för rollator	X	X
312321	syreflaskhållare	X	X

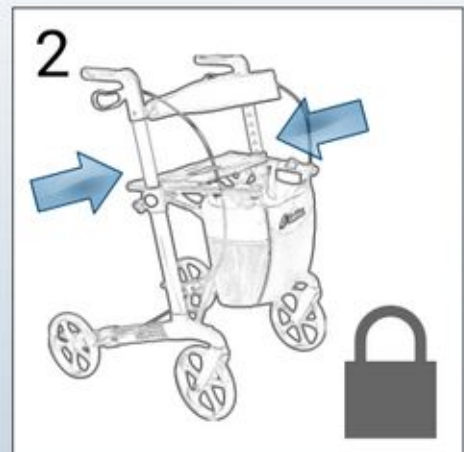
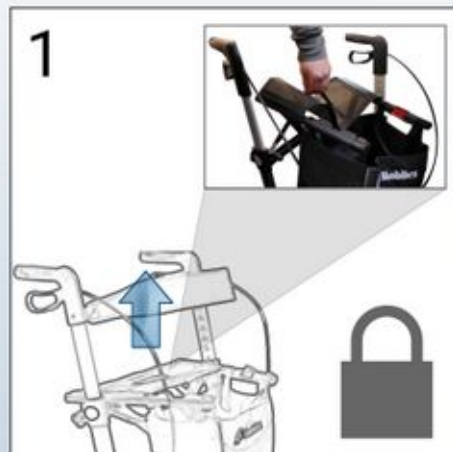
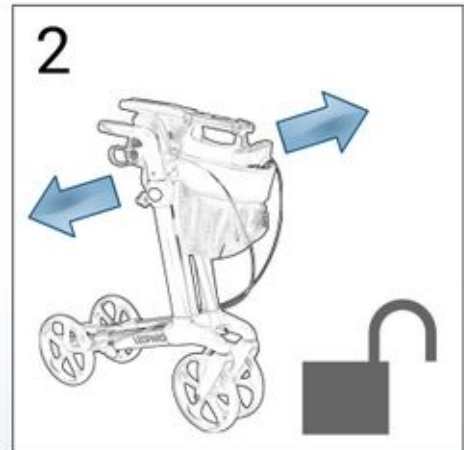
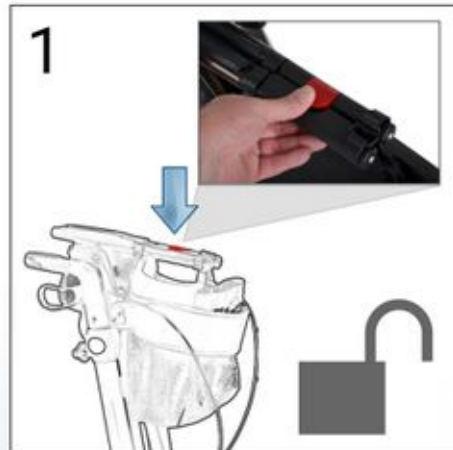
## Reservdelar för Gepard rollator och Gepard HD

Art-Nr.	Namn	Gepard	
		Std	HD
312310	standardsäte inkl. släpptejp	X	
312312	standardsäte inkl. släpptejp HD		X
31232A	bromskabel	X	X
31232D	bromsblock (sats för 2 hjul)	X	X
312329	kabelsats för enhandsbroms	X	X
D3150	montering av enhandsbroms	X	X
31233B	körhandtag med bromskabel till höger	X	X
31233C	körhandtag med bromskabel till vänster	X	X
31233E	anatomisk handtag till höger	X	X
31233F	anatomisk handtag till vänster	X	X
312334	fronthjul svart	X	X
312335	bakhjul svart	X	X
31233A	fronthjul <b>silver</b>	X	X
312336	bakhjul <b>silver</b>	X	X
312338	fronthjul svart SOFT	X	X
312337	bakhjul svart SOFT	X	X
31233I	fronthjul <b>silver</b> SOFT	X	X
31233J	bakhjul <b>silver</b> SOFT	X	X
31233K	gaffel till fronthjul	X	X
219901	svart lock för rullatorhjul	X	X
312345	inköpsväska standard	X	
312346	Inköpsväska bred HD		X
312361	komplett låsmekanism, inklusive rör	X	X

## QUICK GUIDE

# Mobilex rollator Gepard

Item nr. 312401, 312402, 312405



Mobilex A/S - Grønlandsvej 5 - DK-8660 Skanderborg - www.mobilex.dk